



## Petapan

Maude Grenier, infirmière impliquée dans le projet Petapan, a collaboré avec la revue de l'Association des infirmières et infirmiers d'urgence du Québec afin de parler du projet Petapan.

L'article parle du phénomène de l'itinérance au Québec et vient dresser un portrait des différents organismes en itinérance à Val-d'Or ainsi qu'illustrer le projet Petapan et l'approche englobant les services du projet. Maude y parle des soins qui sont offerts via Petapan et de l'importance de la sécurisation culturelle au sein du projet.

L'article est disponible aux pages 37 à 43 de la revue ou via ce [lien](#).



Merci à Koralie Yergeau pour la belle tribune afin de faire connaître Petapan!

## Dans ce numéro

- ⇒ Petapan ..... P.1
- ⇒ La Piaule - Projet Château Marie-Ève .....P.2
- ⇒ Trajectoire de sortie de détention .....P.2
- ⇒ Journée de match Parlons-en .....P.3
- ⇒ La Chicane - Comme le printemps pis l'automne ..... P.4
- ⇒ Dénombrement des personnes en situation d'itinérance visible au Québec - S'allier devant l'itinérance pour mieux comprendre le phénomène..... P.4





## La Piaule - Projet Château Marie-Ève

C'est avec Le Château Marie-Eve, immeuble à 41 logements sociaux, que La Piaule et ses nombreux partenaires, soutiennent les gens dans leur projet de sortie de rue.

Depuis octobre 2023, les gens avec une longue feuille de route en itinérance, se sont vus offrir une chance de reprendre la vie en logement. Selon une grille de pondération et des critères d'admissibilité venant de la Société d'Habitation du Québec, La Piaule et son comité de sélection ont attribué des logements aux gens qui n'auraient pas eu cette possibilité autrement.

Après une année d'exploitation, nous sommes en mesure de constater que ce modèle fonctionne malgré les défis d'adaptation rencontrés. Nous avons un minime taux de roulement de 15%.

La Piaule met à la disposition des locataires : un local ouvert de 16h à 23h. Un gardien de 16h à 3h, 7 jours/7. Deux plateaux TAPAJ par semaine pour le ménage de l'immeuble. Finalement, un frigo communautaire débutera sous peu et sera alimenté par La Sandwicherie, notre projet d'auto-financement TAPAJ!

Merci d'encourager nos réalisations en savourant un de nos délicieux sandwiches au 725, 3<sup>e</sup> avenue à Val-d'Or du mardi au vendredi de 8h à 14h30.

Isabelle Boucher  
Directrice générale de La Piaule de Val-d'Or

## Trajectoire de sortie de détention

Au cours de la dernière année, la DPSMDISSG a collaboré avec divers partenaires pour établir une trajectoire de sortie de détention afin de prévenir l'itinérance. Cette initiative, portée par le comité stratégique en itinérance de Val-d'Or, vise notamment à résoudre les problèmes d'accès aux revenus pour éviter que les usagers ne deviennent plus vulnérables à la sortie. La trajectoire inclut un repérage systématique des usagers à risque d'itinérance dès leur arrivée en détention, suivi d'une prise en charge par l'agente d'intégration sociale à l'établissement de détention en collaboration avec notre équipe des services de santé et de services sociaux. Un plan de sortie, les références ainsi que tous les documents pertinents sont transmis au PPCMA pour le secteur de Val-d'Or et à nos guichets d'accès pour les autres secteurs de la région.

Merci à tous nos partenaires qui ont participé à l'élaboration de la trajectoire : Ministère de la sécurité publique, Services Québec, le Centre résidentiel communautaire, Vision Travail, UQAT et le Correctional Release Support Worker.

Martin Trottier  
Directeur adjoint des programmes santé mentale, dépendance, itinérance  
et services sociaux généraux



L'Info-Alliage est produit par les membres du Comité Alliage | Action itinérance Val-d'Or, soit le CISSS de l'Abitibi-Témiscamingue, la Ville de Val-d'Or, la Sûreté du Québec, la Piaule de Val-d'Or et le Centre d'amitié autochtone de Val-d'Or.



## Journée de match *Parlons-en*

L'EMIPIC du PPCMA a participé à la mise au jeu lors de la partie des Foreurs contre Les Olympiques de Gatineau vendredi le 7 mars dernier à 19h.

Cette activité était dans le but de soutenir l'Association des centres de santé mentale (ACSM) dans le cadre du programme "Parlons-en".

L'équipe a profité cette occasion pour accompagner 5 usagers ayant des problématiques de santé mentale qui gravitent dans les services pour leur apporter un brin de plaisir dans leur quotidien.



Dany Germain

C'est aussi une opportunité pour créer des liens avec nos gens en rupture sociale dans un moment agréable pour tous.

Merci aux intervenants de la Piaule, du CISSS de l'Abitibi-Témiscamingue et les policiers de la SQ pour avoir permis cette réalisation.

Bravo!



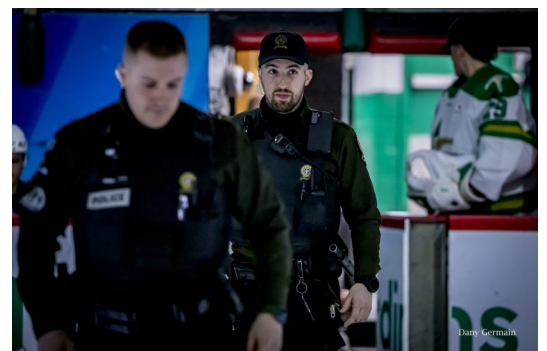
Julie Bouvier  
Responsable de poste  
PPCMA



Dany Germain



Dany Germain



Dany Germain



L'Info-Alliage est produit par les membres du Comité Alliage | Action itinérance Val-d'Or, soit le CISSS de l'Abitibi-Témiscamingue, la Ville de Val-d'Or, la Sûreté du Québec, la Piaule de Val-d'Or et le Centre d'amitié autochtone de Val-d'Or.





## La Chicane - Comme le printemps pis l'automne

Le 18 janvier, Boom Desjardins a généreusement offert 10 billets pour le spectacle de la Chicane qui avait lieu à Val-d'Or dans le cadre de la tournée *Comme le printemps pis l'automne*.



Les billets ont été offerts à des participants du programme TAPAJ qui ont été accompagnés de 4 partenaires pour cette belle soirée. Le groupe a énormément apprécié cette sortie et cette belle attention de Boom, natif de Val-d'Or!

La compagnie Devcore, pour laquelle Boom Desjardins est directeur du développement des affaires, est bien investie auprès de l'itinérance. Devcore a contribué à l'élaboration et la mise en place du Village Transition à Gatineau, qui peut héberger jusqu'à 100 personnes en situation d'itinérance et offrir le soutien nécessaire pour entamer des démarches vers une réintégration sociale et citoyenne.

Pour plus d'informations : [À propos - Transition Transition \(transitionquebec.org\)](https://transitionquebec.org)

## Dénombrement des personnes en situation d'itinérance visible au Québec – S'allier devant l'itinérance pour mieux comprendre le phénomène

Le dénombrement des personnes en situation d'itinérance aura lieu dans la nuit du 15 au 16 avril 2025. Cette démarche vise à rejoindre les personnes en situation d'itinérance visible à l'endroit où elles passent la nuit du 15 au 16 avril 2025.



Au moyen d'un questionnaire, la démarche permet d'obtenir des renseignements démographiques ainsi que d'autres caractéristiques sur les personnes en situation d'itinérance, telles que leur trajectoire d'itinérance.

Dans le secteur de Val-d'Or, un évènement attractif aura lieu dès 17 h dans les locaux du Centre de jour/ Vidéotron. Un souper sera servi aux usagers afin de les accueillir dans un endroit familier et sécurisant et leur permettant de compléter le questionnaire du dénombrement avec un des intervenants qui sera sur place.

Si vous désirez vous impliquer, vous pouvez communiquer avec la Piaule de Val-d'Or en composant le 819 825-9222.



L'Info-Alliage est produit par les membres du Comité Alliage | Action itinérance Val-d'Or, soit le CISSS de l'Abitibi-Témiscamingue, la Ville de Val-d'Or, la Sûreté du Québec, la Piaule de Val-d'Or et le Centre d'amitié autochtone de Val-d'Or.